

---

# PATRIMOINE EN DIALOGUE

BUNGOLOW À PACOT

client  
\$\$\$  
année / year  
program(me)  
équipe / team  
statut / status

MDC  
n/a  
2017  
Résidentiel  
Alex Jean-Baptiste  
en construction / in construction

Au pied d'une des plus impressionnantes maisons Gingerbread de la capitale d'Haïti, dans le quartier de Pacot, se trouve un petit pavillon conçu, comme son élégante voisine, par Albert Mangones. Attente à la piscine de la propriété, le pavillon avait été érigé comme une salle d'eau pour les femmes.

Aujourd'hui, il abrite les notes funk et jazz des répétitions d'un très connu groupe musical Haïtien de la nouvelle génération. Histoire et créativité s'entremêlent dans l'espace, qui, malgré, sa vétusté conserve son charme à l'ombre d'arbres centenaires du site.

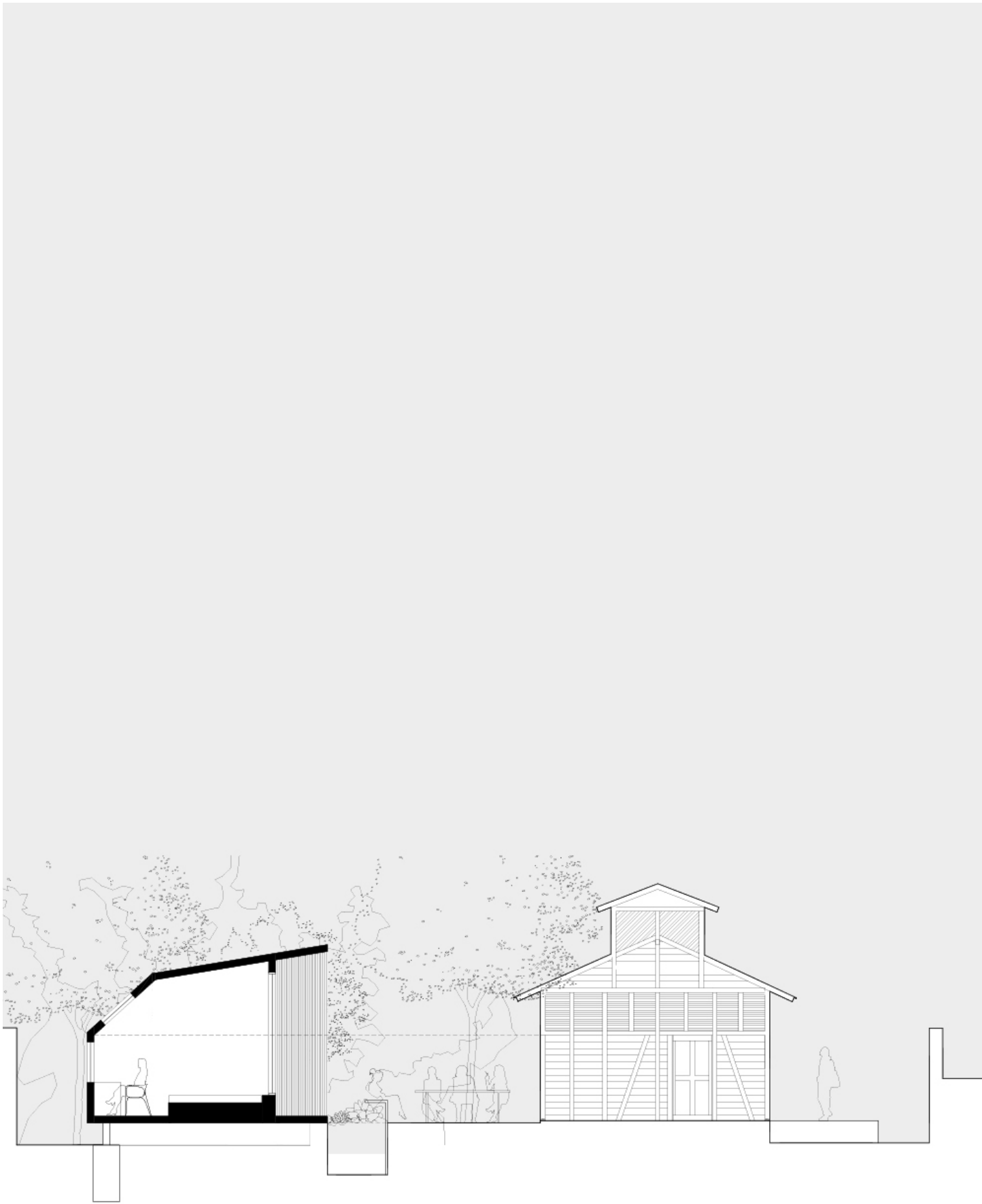
Notre cliente désire tout d'abord rénover le pavillon tel quel en y apportant de légères modifications, pour qu'il puisse éventuellement être habité, loué à l'occasion ou utilisé lors de soirées au bord de la piscine. Elle se ravise cependant et nous mandate afin de créer un second pavillon dans l'espace adjacent, un bâtiment parent en quelque sorte qui ferait face à l'existant, et y serait lié par un espace extérieur. Nous

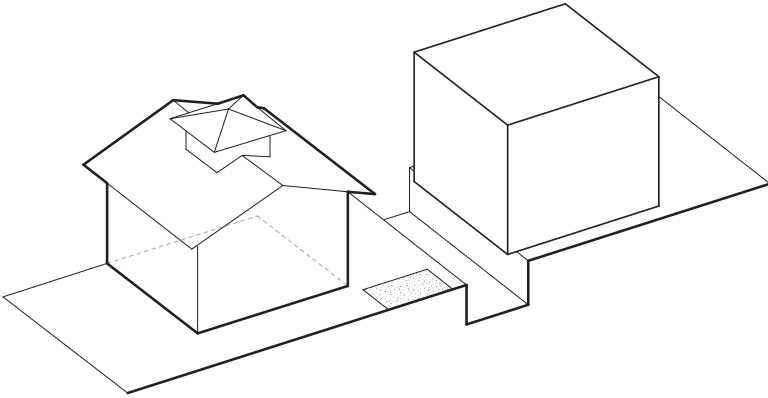
avons carte blanche.

Il a fallu donc conjuguer avec ces deux frères: un objet authentique, empreint d'histoire et de patrimoine, et ensuite un autre, définitivement contemporain mais sensible au sens du lieu et faisant écho au premier, son voisin éternel.

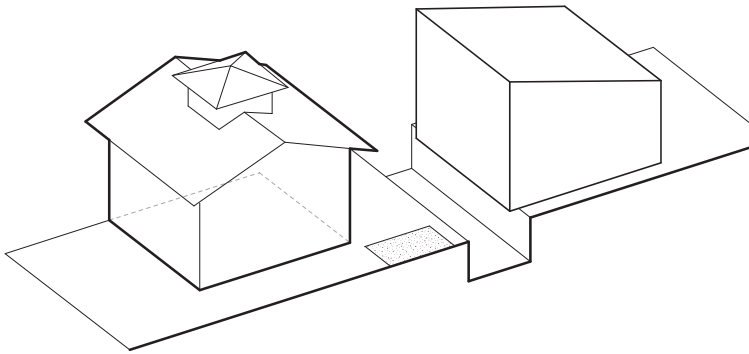
Le nouveau pavillon, par sa forme, évoque la morphologie de l'existant et amorce un dialogue entre les deux. Son enveloppe se déploie à partir du sol, en devenant tour à tour sol et toiture: ceci permet une ouverture vers le site de tous les coté, pour une meilleure intégration à la nature et l'environnement.

La différence entre intérieur et extérieur est difficile à percevoir. Les cloisons délimitant les différents espaces bien qu'adoptant le matériau authentique du lieu (le bois), compose un langage contemporain de rythmes des lattes de bois variés, afin de contrôler l'intimité et les vis-à-vis.

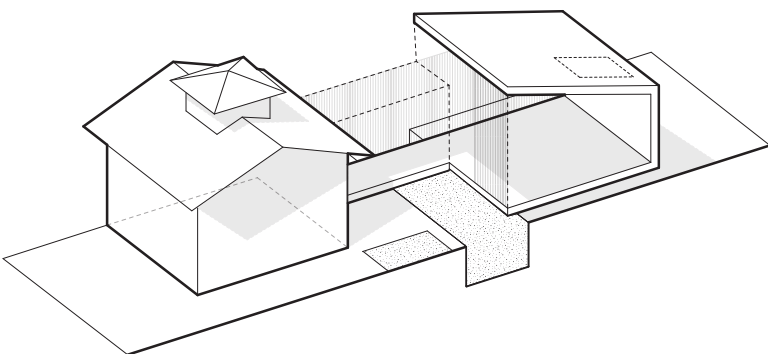




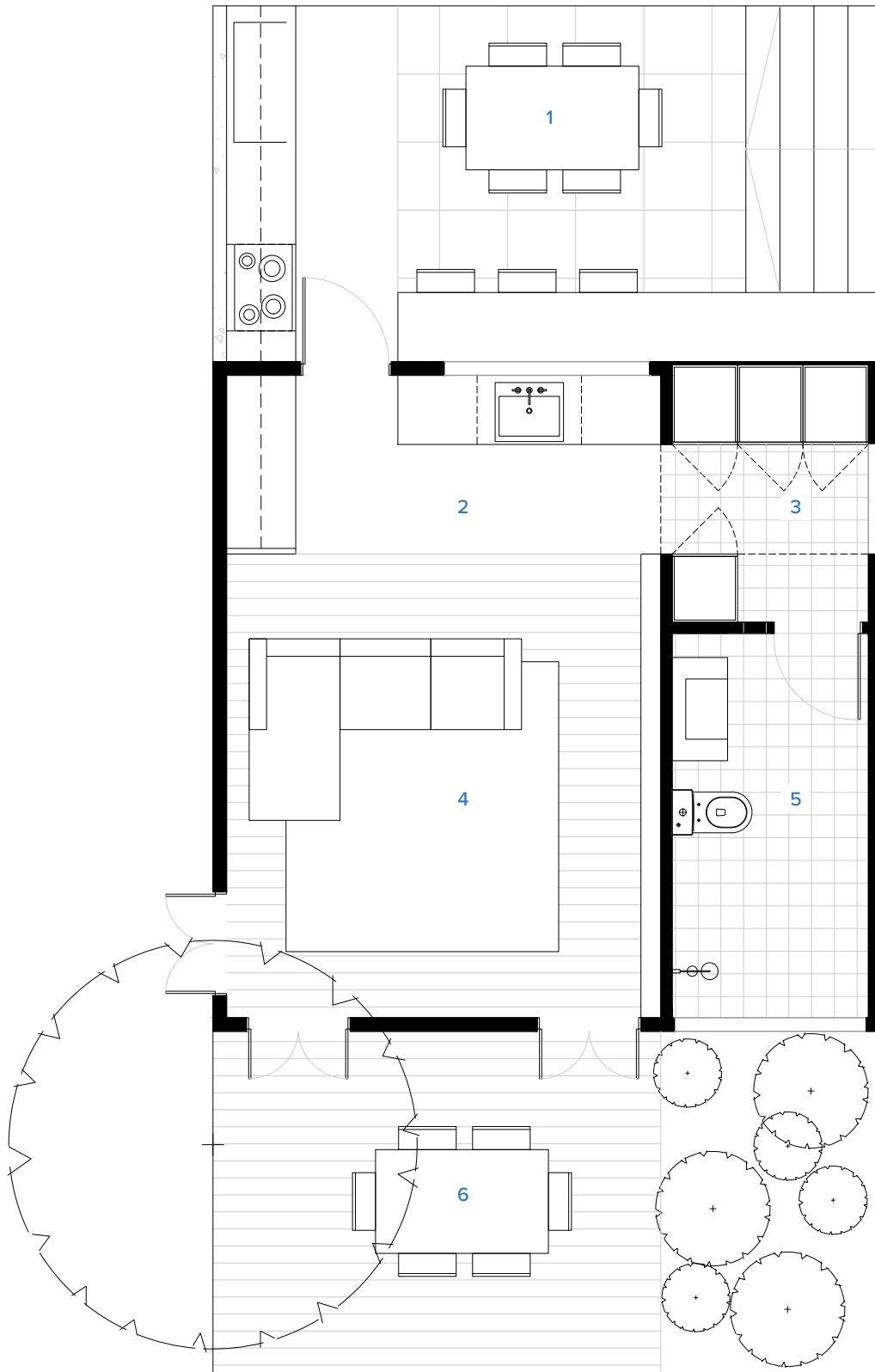
**A** Le nouveau volume fait face à l'ancien. De gabarit similaire, il enjambe légèrement le canal qui sépare les deux entités.



**B** Afin de créer un dialogue avec le bâtiment existant, le volume du nouveau pavillon est tronqué, avec une pente s'élevant vers l'édifice existant, similaire à celles de ce dernier.



**C** Une fois les espaces intérieurs extrudés du volume tronqué, la toiture, le plancher et les murs du nouveau pavillon agissent comme une enveloppe protectrice protégeant et dévoilant les espaces intérieurs, selon leurs usages. Des parois d'intimité placés stratégiquement viennent délimiter les espaces et créer un lien avec le pavillon existant.



- 1. Terrasse
- 2. Cuisine
- 3. Walk-in
- 4. Salon
- 5. Salle de bain
- 6. Salle à manger extérieure